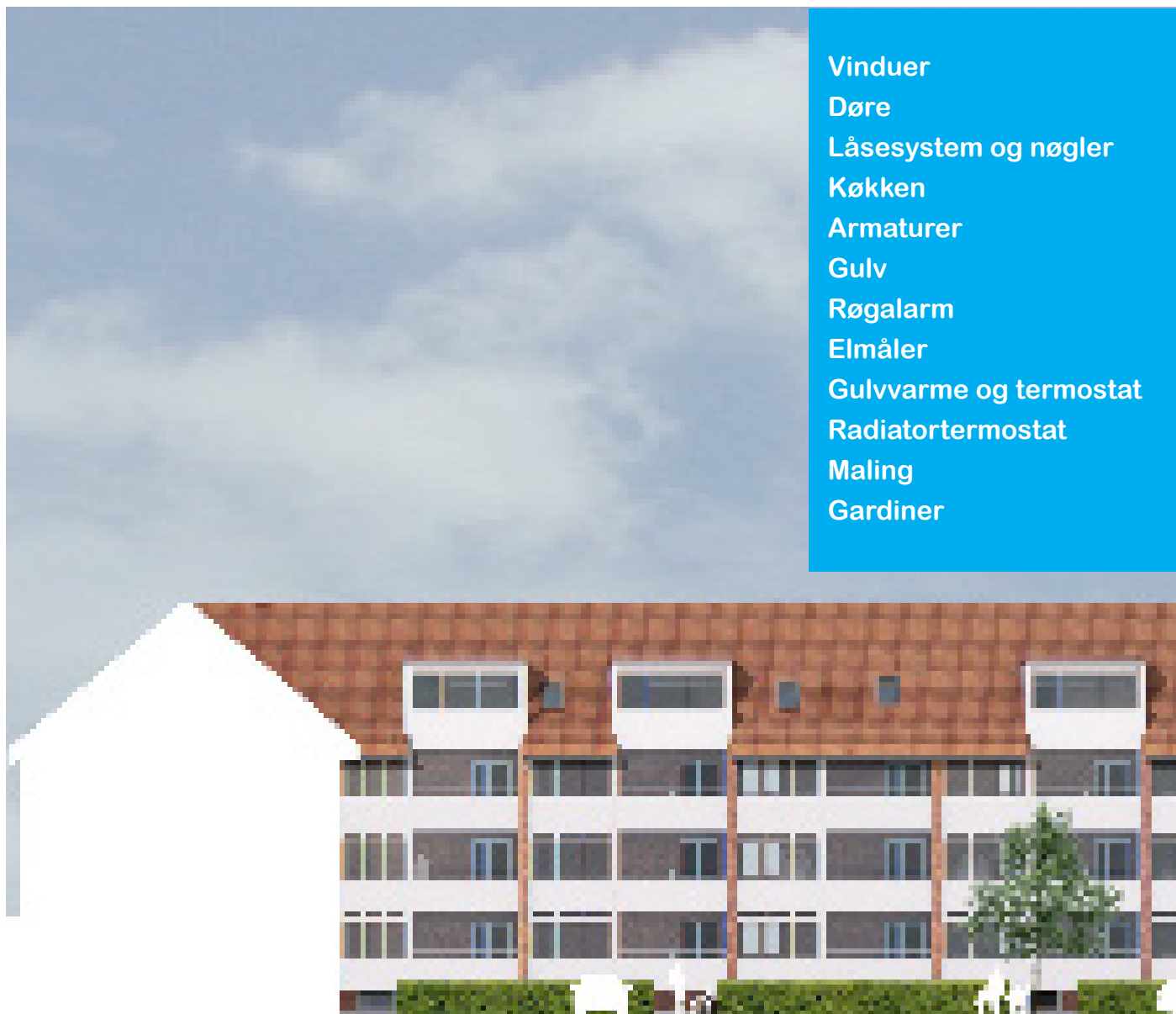


# Rengørings-, vedligeholdelses- og brugsvejledning

MAJ 2026



Vinduer  
Døre  
Låsesystem og nøgler  
Køkken  
Armaturer  
Gulv  
Røgalarm  
Elmåler  
Gulvvarme og termostat  
Radiatortermostat  
Maling  
Gardiner



ARBEJDERNES  
BYGGEFORENING

Gældende  
for boliger:

**Ringgården**



## Indholdsfortegnelse

---

Vinduer og døre .....	3
Vinduer .....	4
Døre .....	6
Låsesystem og nøgler.....	7
Køkken.....	8
Armaturer .....	11
Gulv.....	12
Røgalarm .....	13
Elmåler .....	14
Gulvvarme og termostat på badeværelse .....	15
Radiatortermostat .....	15
Maling .....	16
Gardiner .....	17



## Vinduer og døre

---

### Vedligehold, rengøring og smøring

#### Generelt om vedligehold

Der skal for vinduer og yderdøre i alle materialekategorier foretages et almindeligt vedligehold, der omfatter rengøring og smøring samt kontrol af tætningslister og glasbånd. Dette vedligehold gennemføres efter følgende retningslinjer.

#### Rengøring

Afhængig af orientering og placering vil der ske tilsmudsning af udvendige ramme- og karmflader. Rengøring heraf bør ske med passende mellemrum, og det foretages normalt i forbindelse med rudepudsning, hvor ramme- og karmflader afvaskes med vand tilsat alm. rengøringsmiddel. Efterfølgende aftørres flader og kanter.

#### Smøring

Der bør en gang om året foretages smøring af alle bevægelige dele ved hængsler og lukke- og låsebeslag. Specielt er det vigtigt, at bevægelige nitteforbindelser ved f.eks. vendebeslag renholdes og smøres mindst én gang om året.

Ved rene metalforbindelser smøres med syrefri olie, der kan påføres med oliekanne, injektionssprøjte eller fra spraydåse med tyndt rør.

Ved bevægelige forbindelser mellem metal og kunststof smøres med stearin eller specielt glidemiddel efter leverandørens anvisning. Sådanne forbindelser forekommer ved glideskinner af forskellig type, og det er vigtigt for funktionen, at der også sikres renholdelse af skinnernes glideflader m.v.



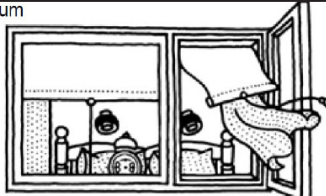
## Undgå fugtskader - luk vinduet op

i opholdsrum




- Luft ud et par gange om dagen eller benyt udeluftventiler, hvis sådanne findes.
- Hvis ruderne begynder at dugge, så sørg for mere udluftning
- Luk ikke helt for varmen i rum, som ikke benyttes.
- Anbring ikke skabe eller større møbler helt tæt op mod en ydervæg - rumluften skal kunne cirkulere bagom, ellers kan der komme mugpletter på væggen.

i soverum




- Luft ud og sørg for, at sengetøjet bliver luftet hver morgen.
- Vend madrasserne af og til.
- Lad ikke soverum være helt uopvarmede.
- Hvis ruderne dugger, så sørg for bedre udluftning til det fri eller eventuelt til boligens andre rum.

i køkken



- Tilstop eller luk aldrig aftræksåbning eller udsugningsventil.
- Luk helt op for udsugningsventil eller lad køkkenventilator eller emhætte køre for fuld kraft under madlavning.
- Læg låg på gryder under madlavning, så kommer der ikke så megen fugtighed ud i køkkenet.
- Luft godt ud under og efter madlavning.

i baderum



- Tilstop eller luk aldrig aftræksåbning eller udsugningsventil.
- Undgå så vidt mulig tøjvask og især tøjtørring i lejligheden - men kan det ikke undgås, så benyt baderummet og sørg for god udluftning.
- Luft godt ud efter badning.
- Afkast af varm og fugtig luft fra tørretumbleren bør føres direkte til det fri.

Luften i en lejlighed kan hurtigt blive for fugtig som følge af fx madlavning, vask, badning og vanding af pottedplanter. Den fugtige luft kan være årsag til fugtskader (mugpletter) og til sundhedsskadelige påvirkninger (husstøvmider).

Mange tror, at en lejlighed "ventilerer sig selv", men det er sjældent tilfældet. Beboerne må derfor selv sørge for, at der udluftes tilstrækkeligt med fx emhætten til at fjerne den fugt, der opstår i lejligheden.

I nyere ejendomme findes normalt et mekanisk ventilationsanlæg, som fjerner luften fra køkken og bad gennem udsugningsventiler i eller nær loftet. Disse skal være åbne og holdes rene for at virke effektivt. Ofte findes også udeluftventiler i eller nær ved vinduerne. Herfra kommer den luft, som senere suges ud gennem køkken og bad. Disse ventiler bør altid holdes åbne.

### Husk at lufte så meget ud, at der ikke kommer dug på ruderne.

Selv om der skal spares på varmen, må spareiveren ikke føre til fugtig rumluft og dårlig luftkvalitet. Heldigvis koster opvarmning af rimelige mængder frisk luft ikke de store penge.

Der opstår færrest fugtproblemer, hvis alle rum holdes nogenlunde ensartet opvarmede.

I nyopførte lejligheder kan der forekomme byggefugt. Udluft derfor særligt meget i det første års tid efter indflytning i en ny lejlighed.



## Vinduer

---

Vinduesudskiftning eller anbringelse af tætningslister på døre eller vinduer kan gøre en lejlighed så tæt, at der er behov for flere udluftninger end før.

Især hvor der ryges, er det en god idé altid at holde udeluftventiler åbne eller at lade vinduet stå på klem.

Kontakt i øvrigt straks ejendomsfunktionær eller inspektør, hvis der opstår fugtproblemer. Fejl er lettest at afhjælpe, hvis der gribes ind med det samme.

**Husk, at et godt indeklima forudsætter god ventilation.**

### Vinduesplader

Laminatoverfladerne holdes rene med vand og et mildt rengøringsmiddel.

Mere hårdnakkede mærker kan fjernes med et mildt slibende rengøringsmiddel.

Man bør under ingen omstændigheder anvende kraftigt slibende rengøringsmiddel eller sandpapir.

Bundstykket kan ikke reparaes ved spartling eller pletfarvning.

### Tophængt vindue - Opgangsvinduer

Topbeslag (hængsler) findes i forskellige typer, der alle har et fast "omdrejningspunkt" nær ved rammens overkant. Ved åbning udskydes rammens nederste del, mens den øverste del bevarer sit niveau.

Betjening sker normalt med et greb, der er placeret midt på underrammen.

Rammen kan fastholdes i en ventilationsstilling, der forneden giver en åbning på 1-2 cm.

Vinduet kan være forsynet med udskyderstang/vinduesholder til fastholdelse af rammens stilling ved større åbning.



### Sidehængt vindue - Vinduer i lejligheden

Hængseltypen kan være forskellig, men funktionen er den samme for alm. sidehængte vinduer.

For ældre vinduestyper (dannebrog- og bondehusvinduer) anvendes der normalt anverfere som lukkebeslag, mens rammen ved ca. 90° åbning kan fastholdes af stormjern.

Nyere vinduestyper betjenes med et enkelt greb i rammens lukkeside, og i åben stilling kan rammen være styret af en friktionsbremse.

Det skal bemærkes, at friktionsbremsen ikke sikrer rammens stilling under større vindbelastning.





## Døre

---

### Facadedør

Facadedøre er indadgående.

Normalt vil en facadedør være forsynet med 3 lukkepunkter i grebssiden, hvor det midterste lukkepunkt er virksomt ved normal betjening af grebet.

Det nederste og øverste lukkepunkt aktiveres ved at løfte grebet opad, og herefter kan døren aflåses.



### Terrassedør

Terrassedøre er udadgående døre, der er udført som rammedøre med rude(r) og evt. fyldning. En terrassedør har normalt 3 lukkepunkter i grebssiden, der alle aktiveres ved en 90° drejning af det indvendige greb.

Efter åbning kan døren være styret af en friktionsbremse, men det skal bemærkes, at friktionsbremsen ikke sikrer dørrammens stilling under større vindbelastning.



### Indvedige døre

#### Vedligeholdelse

RAW døre og karme er lette at vedligeholde og skal ikke behandles anderledes end et møbel. Til rengøring er det nok at bruge en fugtig klud eller en støvklud.

### Beslag

#### Vedligehold og rengøring

Kontroller med passende mellemrum funktion og montering af dørgreb og beslag, og efterspænd eventuelle løse befæstigelser samt rengør produktets overflader.

Til rengøring anvendes varmt vand, mildt rengøringsmiddel, bløde børster eller syntetiske pudsesvampe. I særlige tilfælde kan anvendes polermiddel specielt egnet til rustfrit stål. Benyt aldrig skure-/stålsvampe eller stålbørster, da dette kan beskadige overfladen!



## ILOQ Låsesystem og nøgler

---

### iLOQ dit intelligente låsesystem

I din bolig er der et iLOQ låsesystem - Et digitalt og mobilt låsesystem uden batteri. Den nødvendige energi til at låse op kommer fra den kinetiske bevægelse, når du indsætter din nøgle i låsen. iLOQ nøgler er ikke lavet med unikke udskæringer, men i stedet med en sikker krypteret mikrochip i nøglen.

### Én nøgle er nok

En enkelt iLOQ nøgle kan programmeres med alle adgangsrettigheder. Det betyder, at din nøgle passer til låsen i din bolig, postkassen og evt. skur/kælderrum. De genanvendelige nøgler kan omprogrammeres et hvilket som helst antal gange.

### Beboerservice

Du har nemt mulighed for på låsen at give adgang til, at driftskontoret eller vores håndværkere kan låse op med en håndværkernøgle, når du har brug for håndværkerhjælp i din lejlighed. Adgangen styres ved at sætte cylinderen på On/Off.

### Ofte stillede spørgsmål

Kan jeg bestille en ekstra nøgle?

Ja, en ekstra nøgle koster kr. 400 og kan bestilles på dit driftskontor.

Jeg mistede min iLOQ-nøgle, hvad gør jeg?

Din nøgle skal blokeres, så den ikke kan misbruges af andre. Kontakt straks dit Driftskontor.

Min nøgle fungerer kun fra tid til anden, og åbning/oplåsning kræver flere forsøg. Nogle tip?

Prøv at skubbe nøglen langsomt ind i låsen.





## Køkken

---

### M6 Korpus - standard

Et godt korpus er grundelementet i et hvert køkken. M6 er et holdbart og funktionelt korpus belagt med stærk, hvid melamin på inderside og yderside. Korpusset er Svanemærket.

#### Rengøring og vedligehold

Den daglige rengøring af skabet foretages ved at aftørre med en ren mikrofiberklud, der er hårdt opvredet i koldt eller lunkent vand. Derefter aftørres skabet med en tør og blød mikrofiberklud. Fedtpletter, som ikke kan fjernes på denne måde, aftørres med en ren mikrofiberklud, der er hårdt opvredet i vand, tilsat almindelig og mild sæbe (maks. 1 tsk. pr. liter vand) og derefter foretages ovenstående metode.

Undgå at behandle skabe med nogle af de forskellige plejemidler og vokspolish til møbler, som findes i handelen, da visse af disse midler ændrer overfladernes karakter. Salmiakholdige rengøringsmidler må kun anvendes efter fortynding med vand.

Hvis der kommer vanddråber på skabets overflade, skal disse tørres af øjeblikkeligt.

### Laminat bordplade

- Daglig rengøring** Overfladen tørres af med fugtig klud og tørt viskestykke. Brug af sæbeholdige rengøringsmidler, efterlader overfladen med tid mere fedtet. Disse fedt rester kan fjernes med Nobia laminatrensesæt, som anvendes efter behov. Stærkt farvende væsker og lignende kan forårsage misfarvning af overfladen og bør blive fjernet så snart som muligt.
- Vedligehold** Laminat er slidstærkt og modstandsdygtig overfor de i husholdningen vanlige rengøringsmidler og kemikalier - dog ej stærke syrer og baser.
- Ridser** Brug altid skærebræt og undgå at skære direkte på laminatoverfladen. Undgå at trække keramik og tunge genstande, da disse kan lave ridser. Slibende rengøringsmidler, ståluld og ætsende rengøringsmidler må ej anvendes. Ensfarvede laminater er glatte i overfladen, og på disse er ridser mere synlige. Små oprifter kan repareres med ColorFill, som købes ved din Nobia forhandler (følg anvisning på produktet).
- Varme** Brug altid bordskåner. Laminat tåler ikke direkte kontakt med varme gryder og pander. El-artikler, der afgiver varme (kaffemaskine, brødrister, elkedel) må ej stilles direkte på en samling, da manglende tætning og kondens kan forårsage fugtindtrængen og dermed få laminatsamlingen til at bule op.



## Køkken

---

### Stålvask

#### Materialebeskrivelse

En stålvask er lavet i rustfrit stål.  
Der vil komme ridser i overfladen af dagligt brug.

#### Daglig rengøring

Efter brug anvendes opvaskemiddel på enten klud eller børste. Vasken skylles og tørres med fugtig opvasket mikrofiberklud og rent vand. Vanskelige pletter/fedtresten kan fjernes med nylonsvamp (grydesvamp) og evt. med et IKKE skurrende rengøringsmiddel. Anvend ALDRIG ståluld, da dette vil ridse vasken. Undgå at lade stærkt farvende fødevarer og væsker ligge i vasken, da der med aflejringer af kalk, vil komme misfarvning af vasken. Det er kalken, der misfarves, og IKKE stålet i vasken.

#### Kalk

Kalk fjernes ved at anvende afkalkningsmiddel. Lad det virke 2-3 min. hvorefter vasken skylles og tørres med rent vand. Ved genstridige kalk aflejringer, gentag processen.

#### Rengøringsmiddel

Vasken rengøres dagligt og efter behov med de i handelen vanligt forekomne ikke ætsende/skurrende rengøringsmidler.

#### Ridser

Der vil ved dagligt brug komme ridser i vasken. Disse kan minimeres med plejemiddel, men de vil ikke kunne fjernes.

#### Rustpletter

Der kan kun komme rust i vasken, hvis der har ligget andre stålgenstande i vasken, som IKKE er rustfrit. Rustpletter er overfladiske og kan fjernes med fugtig klud og et all-round rengøringsmiddel.

### Fritstående Køle-fryseskab

Stort køle/fryseskab med god ydelse og et lavt energiforbrug. 100% selvafrimende med NoFrost funktion i fryser og perfekt kuldefordeling med ventileret køl i køleskabet. SKF 340 WD har energibesparende LED belysning, som giver et godt overblik i køleafdelingen. Et klassisk køle/fryseskab med god indretning og smarte features, som dækker de fleste behov i en husholdning.

- NoFrost - 100% selvafrimende
- Ventileret køl, fordeler kulden jævnt
- Justerbar luftfugtighed i grøntsagsskuffen
- Vendbar dør med integreret greb
- Justerbare og brudsikre glashylder

#### Udstyr

Antal hylder	3
Justerbare hylder	Ja
Antal dørhylder/balkoner	4
Flaskehylde	Nej
Antal kuldefang med vippefront	1
Antal fryse- og grøntsagsskuffer	3/1
Hylde materiale	Sikkerhedsglas
Fryseboks låge	Ingen





## Køkken

---

### Indbygningsovn

Multifunktions indbygningsovn i et stilrent sort design, med et stort ovnrum og energiklasse A. Ovnen har et ringvarmelegeme, der fordeler den varme luft, så der altid opnås de bedste resultater. En Pyrolyse-ovnfunktion, som er 100% selvrensende, og enkel betjening med 2 PIPO-knapper og touch til programvalg og temperatur. En ovn, der er nem at betjene for alle.

- 70L multifunktionsovn med pyrolyse
- Sort glassdesign
- Varmluft med ringvarmelegeme
- Tråd sideribber
- 1 rist, 1 bradepande, 1 bageplade

### Udstyr

Trådrist, antal	1
Bageplade, antal	1
Bradepande, antal	1
Funktionslys	Hvidt
Multifunktionsovn	Ja
Blæser	Ja
Ringvarmelegeme	Ja
Rengøringssystem	Pyrolyse
Antal programmer	9
Fuld glas i inderdør	Ja
Antal ovnrum	1
Varmekilde	Elektrisk



### Induktionskogeplade

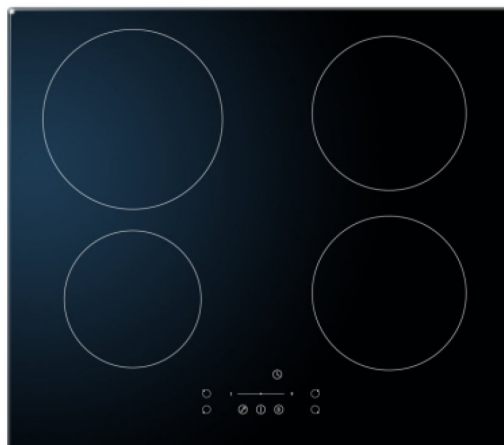
Induktion varmer ved hjælp fra kraftige magnetpoler og tilbyder den bedste temperaturkontrol, samtidig med det er den hurtigste varmekilder på markedet.

Pladen er udstyret med timerfunktion, som giver mulighed for indstilling af tiden for hver zone. Glaspladen har lige kanter og er enkel design med fingertouch og samtidig nem at holde ren. Med børnesikringen kan pladen låses, så små pifingre ikke tænder/slukker eller ændrer på zonerens indstillinger. Som en ekstra sikkerhed så slukker zonerne automatisk, når kogegrej fjernes.

- 9 trins power booster
- Automatisk gryderegistrering
- Auto-sluk
- Restvarmeindikator
- Børnesikring
- 99 min. timer
- Slider control

### Udstyr

Funktionslys	Rødt
Kontrolpanel	Touch
Varmekilde	Induktion
Restvarmeindikator	Ja



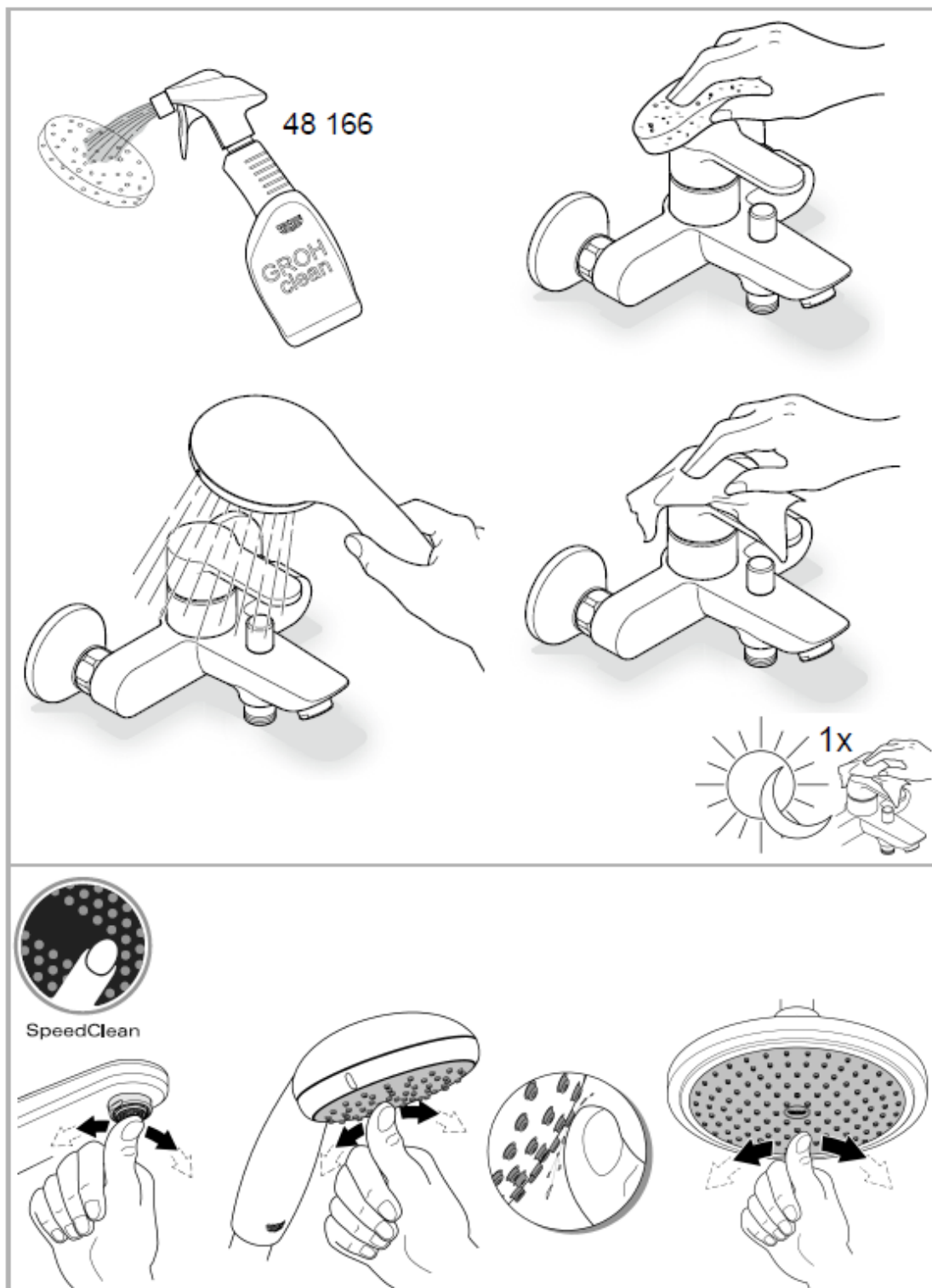


## Armaturer

Undlad at benytte ridsende svampe og skurepulver til rengøringen. Vi fraråder ligeledes opløsnings- og syreholdige rensmidler, kalkfjerner, eddike og rensmidler, som indeholder eddikesyre. De angriber overfladen - Dit armatur bliver mat og ridset.

Da gængse rensmidlers sammensætning hyppigt ændres, kan vi ikke garantere, at disse behandler armatur skånsomt. Rens kun armaturet med lidt sæbe og en fugtig klud. Derefter skylles det af og gnides tørt.

Kalkpletter kan undgås ved at tørre armaturet efter hver brug.





## Gulv

---

### Træ gulv

#### Daglig rengøring

Til daglig rengøring kræves normalt kun tørre rengøringsmetoder, tørmopning eller støvsugning og en fugtig klud til at fjerne pletter osv. Gulvet skal være tørt efter ca. 10 sekunder.

Vær opmærksom på, at gulve med en mat overflade kræver hyppigere rengøring end blankere gulve. Brug ikke sæbe (såsom sæbspåner el. lign) på lakerede overflader, da der kan dannes en hinde på overfladen. Citrusbaserede eller slibende rengøringsmidler bør heller ikke anvendes.

**Anvend ikke Refresheren på nylagte gulve.** Gulve med fasede kanter eller børstede produkter kræver lidt ekstra rengøring, da smuds og snavs kan samle sig i faset og/eller sætte sig i træets poreåbninger og åretegninger. Dette gælder specielt i områder med trafik. Det kan derfor være nødvendigt et par gange om året at rengøre gulvet/faset partielt med en fugtig klud tilsat lidt Tarkett Blå Grundrengøring. Neutraliser efterfølgende med klud tilsat rent vand. Tør derefter alt vandet grundigt op med en tør klud.

#### Type gulv

I lejligheden - Tarkett gulv - Pro Eg Nature White

I depotrum - DLW Linoleum Marmorette

### Klinker og fliser

Fabrikat og type:

- Klinker: RAK CERAMICS P.S.C 15/surface
- Flise: RAW hvide keramiske fliser 98x298x7

Almindelig rengøring (dagligt/ugenligt)

- FilaCleanerPRO (Neutralt rengøringsmiddel)
- Blandingsforhold: 1:200 (1 kapsel til en spand med varmt vand)
- Dækning: 1500 m<sup>2</sup>
- Anvend mikrofibermoppe – udskift den for hver 10 m<sup>2</sup>

Dybdegående rengøring

- Fila PS/87PRO (Alkalisk rengøringsmiddel/grundrens)
- Blandingsforhold: 1:10
- Dækning: 100 m<sup>2</sup>



## Røgalarm

---

### Brug af røgalarmen

Så snart alarmen er installeret, vil en lille grøn LED lyse som indikation på, at strømforsyningen er ok. Desuden vil en rød LED blinke ca. 1 gang pr. minut som indikation på, at batteriet er ok, og at alarmen fungerer optimalt.

### Test/kontrol

Det anbefales at teste røgalarmen 1 gang om ugen og altid efter bortrejse. Tjek jævnligt, at den røde lampe i testknappen blinker. Tryk på testknappen i 3 sek., indtil alarmen lyder.

### Vedligeholdelse

Alarmen bør rengøres jævnligt - gerne 1 gang pr. måned for at forhindre, at støv kommer ind i alarmen og forårsager fejllarm. Alarmen bør støvsuges med en blød børste og aftørres med en fugtig klud. Den må ikke overmales. Test alarmen efter rengøring.

### Lavt batteri

Alarmen har indbygget "lavt batteri" signal. Der afgives et kort "bip" ca. 1 gang pr. minut i ca. 30 dage, når batteriet skal udskiftes. Husk at teste alarmen efter batteriskift.

### Batteriskift

- Afbryd strømmen.
- Frigør forsigtigt røgalarmen fra monteringsbeslaget ved at trykke op på den lille låsemekanisme på beslagets side - brug evt. en lille skruetrækker.
- Fjern det brugte batteri.
- Isæt nyt 9v batteri - bemærk + og - pol.
- Test på testknappen for at sikre, at backup batteriet fungerer optimalt.
- Monter røgalarmen igen.
- Tænd for strømmen.
- Test igen.

### Alarmer og fejlmelding

Tjek status på alarm jf. nedenstående oversigt.

**Brandalarm:** Høj pulserende alarm og LED blinker hurtigt.

**Lavt batteri:** Enkelt bip ca. hvert minut. For at aktivere 10-timers "mute" funktion trykkes på testknappen.

**Fejllarm:** Dobbelt bip ca. hvert minut. For at aktivere 10-timers "mute" funktion trykkes på testknappen.

Bemærk, at "mute" funktionen IKKE virker ved ordinær brandalarm.



## Elmåler

---

El-måleren er monteret i teknikrummet, som er placeret på 3.sal.

Der er et teknikrum i hver anden opgang. Dvs, at din elmåler kan være placeret i naboopgangen.

Elmåleren gør det muligt for dig fysisk at aflæse dit elforbrug.

Elmåleren fjernaflæses af el-selskabet, og danner udgangspunkt for din el-regning.





## Gulvvarme og termostat på badeværelse

---

På badeværelset er der gulvvarme, som styres via en termostat på væggen.

- **Visning af temperatur:** Displayet på termostaten viser den aktuelle temperatur i rummet.
- **Indstilling af varme:** Hvis du ønsker at ændre varmen, kan du trykke på pilene til højre og til venstre. Displayet viser derefter den ønskede temperatur.
- **Bemærk:** Det tager lidt tid, før ændringen kan mærkes, da gulvvarmen reagerer langsomt.



## Radiatortermostat

Radiator termostaten styre varmen i lejligheden. Ønsker du at skrue op eller ned for varmen i lejligheden kan du skrue op eller ned for termostaten.

Hvis termostaten sættes på 0 slukkes der for gennemstrømningen i radiatoren.





## Maling

---

Ringgården			
Rum	Maling	Farvekode	Glans
Stue	Dyrup Robust	Lys råhvid	7
Værelser	Dyrup Robust	Lys råhvid	7
Over køkken	Dyrup Robust	Lys råhvid	25
Bad	Dyrup Robust	Lys råhvid	25
Entre	Dyrup Robust	Lys råhvid	7
Træværk	Dyrup Robust	S-0500-N	40
Lofter	Dyrup Robust	Lys råhvid	5

## Bestilling af gardiner til ovenlysvinduer

I Ringgården kan du benytte gardiner af mærket Fakro. Fakro har tilbudt 20% rabat på gardiner, som købes gennem deres webshop, ved at bruge **rabatkoden FAKRO20**. Ved at købe gardinerne hos Fakro, får du gardiner, som passer til målene på dit vindue.



### Hvor sidder pladen med nummer?

- **Indvendigt på vinduet**
- Åben vinduet helt
- Kig på **øverste kant af rammen (toppen af vinduet)**
- Det er typisk et **lille metalskilt**



ARBEJDERNES  
BYGGEFORENING

Gardiner



Enemærke &  
Petersen a/s



**-20%**

**RABAT PÅ WEBSHOPPEN**

Scan QR koden eller brug  
linket herunder for bestilling



[www.fakro.dk/shop/](http://www.fakro.dk/shop/)

**Alle typer af originale gardiner  
til dine FAKRO ovenlysvinduer**

Rabatkode: FAKRO20

FAKRO Danmark A/S, Bredgade 45, 7400 Herning